



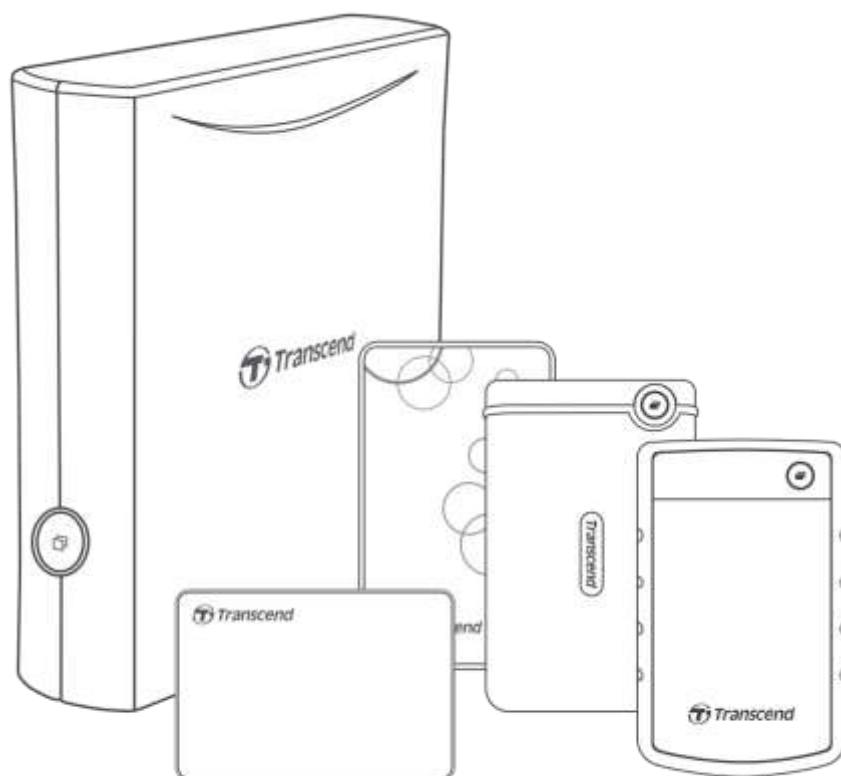
使用者手册

外接式硬盘

StoreJet[®] 25 系列

StoreJet[®] 35 系列

(3.1 版)

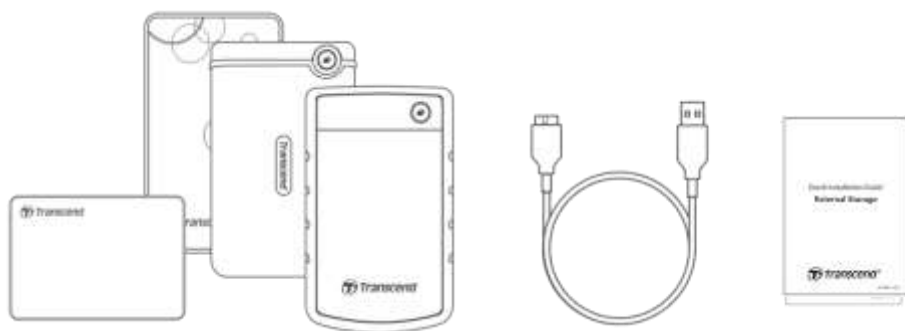


目录

1. 包装内容	3
2. 系统需求	3
3. 产品外观	4
4. 使用说明	5
4-1 操作说明.....	5
4-2 于 Windows 使用 StoreJet.....	5
5. 安全注意事项	7
6. 常见问题	8
7. 法律规范	10
7-1 回收和环保.....	10
7-2 美国联邦通信委员会(FCC)声明.....	10
7-3 三年有限保固条款.....	10

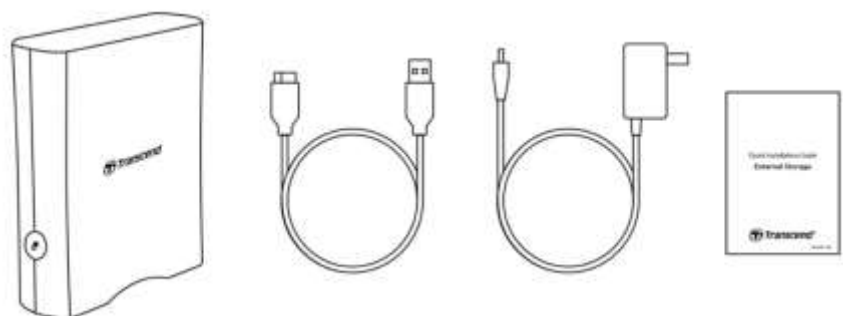
1. 包装内容

StoreJet 25 系列



- StoreJet 25 外接式硬盘
- USB 3.1 Gen1 USB 传输线
- 快速安装手册

StoreJet 35T3



- StoreJet 35T3 桌上型外接式硬盘
- USB 3.1 Gen1 USB Type Micro-B 至 USB Type-A 转接线
- 全球通用 AC 转接头 (US/EU/UK 头视机型而定)
- 快速安装手册

注意

包装内容物依不同产品型号而有所差异，请确认内容物为该型号的配件。

2. 系统需求

您需要一台有 USB 端口的台式机或笔记本电脑，并配有以下操作系统之一：

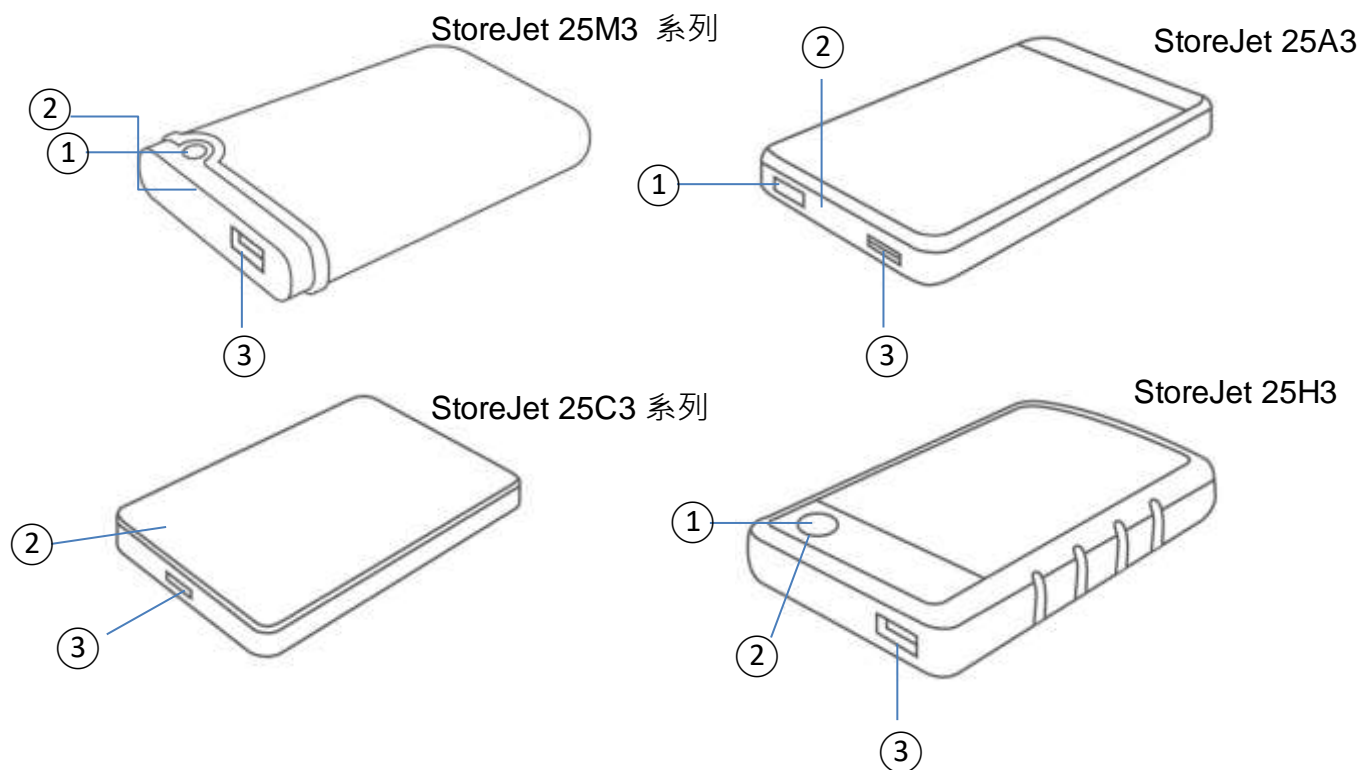
- Windows 7/8/8.1/10
- macOS 10.7 或更新版本

Transcend Elite™ 及 RecoveRx™ 软件与下列操作系统兼容：

- Windows 7/8/8.1/10
- macOS 10.10 或更新版本(Transcend Elite)/ macOS 10.12 或更新版本(RecoveRx)

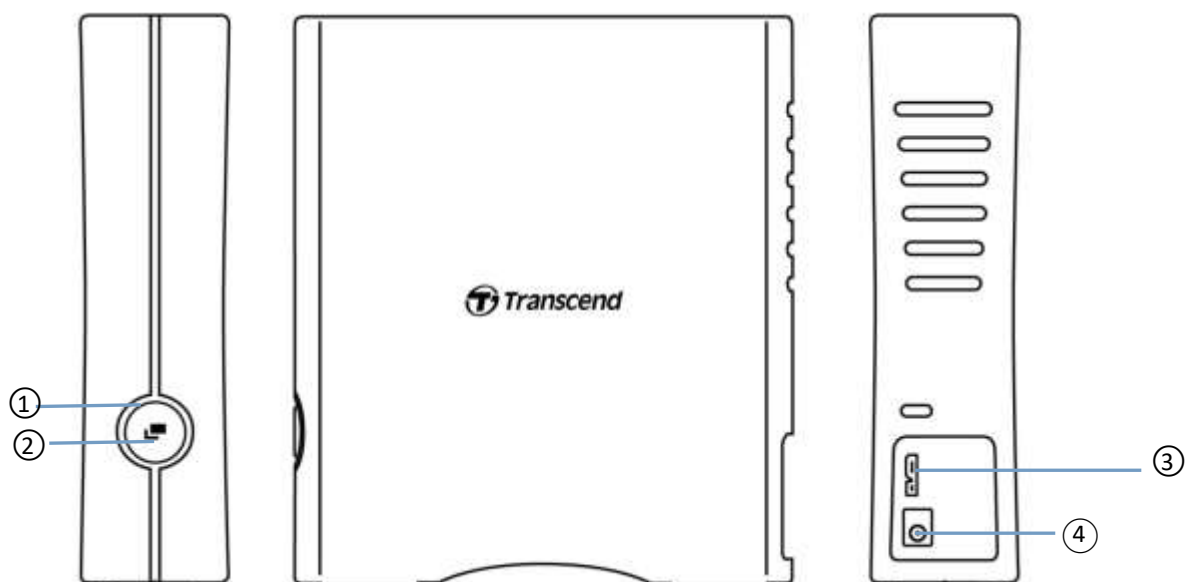
3. 产品外观

StoreJet 25 系列



① 功能键 ② LED 指示灯 ③ USB 端口

StoreJet 35T3



① LED 指示灯 ② 功能键 ③ USB 端口 ④ DC 12V 插孔

4. 使用说明

4-1 操作说明

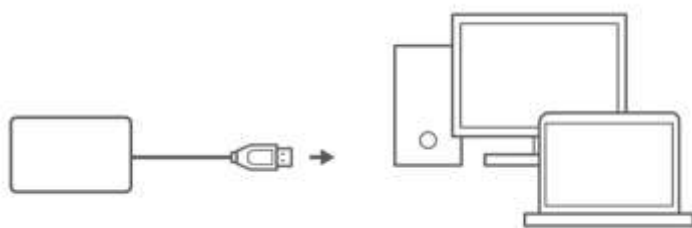
	状态	说明
LED 指示灯	恒亮	闲置
	闪烁	运作中
	不亮	设备处于休眠状态或已安全移除
按键功能	单键备份	请搭配 Transcend Elite™ 软件来执行单键备份功能
	重新连接至 PC	于安全移除后按压，可快速重新连接至电脑

4-2 于 Windows 使用 StoreJet

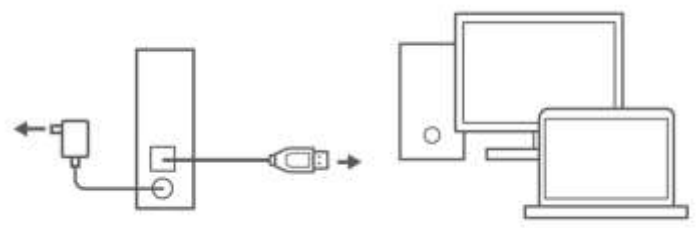
StoreJet 连接至电脑

1. 启动电脑电源。
2. 如下图所示，将外接式硬盘以 USB 连接线连至电脑的 USB 端口。
3. 如果您使用的产品是 StoreJet 35T3，请将 DC 电源转接线连至 StoreJet 35T3 背面的方形 DC 插孔。将 DC 转接线另一端连至家用电源插座。
4. 于电脑「磁盘管理(Disk Management)」上查看硬盘是否已被侦测到。
5. 连接成功后，便可开始使用 StoreJet 作为传输数据的外接式硬盘。

StoreJet 25 系列



StoreJet 35T3



安全移除 StoreJet

1. 在 Windows 右下角的工具栏中点击「安全地移除硬件并退出媒体 (Safely Remove Hardware and Eject Media)」图示。
2. 选择安全移除 StoreJet 硬盘。
3. 此时会跳出讯息「现在可以放心地从电脑中移除‘USB Mass Storage’设备」。可拔出 StoreJet 连接线。

警告

- 为避免数据流失，请务必遵守此安全移除程序在 Windows 下移除 StoreJet。
- LED 指示灯闪烁时，请勿从电脑移除 StoreJet。

4-3 于 macOS 使用 StoreJet

格式化 StoreJet

欲使用 macOS 时光机的功能，请先将 StoreJet 格式化为 HFS+ 格式，即 macOS 扩充格式 (日志式)。详细步骤请参阅以下网址：<https://www.transcend-info.com/Support/FAQ-701>

如果您需要经常交替使用外接式硬盘于 Windows 及 macOS，我们建议您将硬盘格式化为 exFAT 格式。请注意格式化会清除硬盘中全部数据。

5. 安全注意事项

一般使用

- 请小心地拆开 StoreJet 产品包装。
- 避免将 StoreJet 暴露在超过 55°C，或低于 5°C 的温度下。
- 请勿任意摔落 StoreJet。
- 请勿让 StoreJet 接触到水或其他液体。
- 请勿使用湿布擦拭或清洁 StoreJet 外壳。
- 请勿在下列环境下使用或放置您的 StoreJet:
 - 日光直射处
 - 紧邻空调设备、电暖炉、或其他加热设备旁
 - 日光曝晒下的封闭车体内
 - 具强烈磁场或剧烈震动的环境

数据备份

创见资讯不对任何操作造成的数据遗失或损坏负任何责任。如果您要在 StoreJet 中储存数据，我们强烈建议您定期将数据备份到个人电脑或是其它储存设备。

若 StoreJet 35T3 连接时发生电脑无法启动的状况，请您先将 StoreJet 35T3 自您的电脑移除，并在成功启动后再将 StoreJet 35T3 连接到电脑。或者请参阅您个人电脑的使用手册，更改 BIOS 设定以使电脑搜寻另一设备来启动电脑。

携带注意事项

- 避免在没有适当的保护措施下，将您的 StoreJet 25 在置于行李箱中。行李箱中的其他物品可能会损害 StoreJet。
- 请勿用力挤压 StoreJet 以免损坏内部硬盘。
- 请勿在 StoreJet 上放置任何物品，以免造成损坏。

电源

- 请避免使用 USB 集线器(HUB)来连接行动硬盘，以防止因 USB 端口供电不足而无法正常使用。
- 请使用 StoreJet 随附的 USB 连接线连接到电脑，并确定所使用的连接线功能正常。请勿使用已磨损或损坏的连接线。
- StoreJet 35T3 需插入电源转接线，并透过家用插座提供电源。请使用原厂转接线进行充电。
- 请勿在电源线上方摆放物品，并避免践踏或踩踏电源线。

6. 常见问题

若您在使用 StoreJet 时发生任何问题，请先参考以下信息尝试排除问题。若您的问题仍然无法解决，请咨询您购买的店家、服务中心或直接与创见资讯联络。我们的官网 (<http://www.transcend-info.com/>) 也能提供更多 FAQ 及技术支持服务 (<http://www.transcend-info.com/Support/service>)。

我在 StoreJet 安装了操作系统，为什么无法开机呢？

StoreJet 的主要功能为可卸除式储存设备。若您想要使用 StoreJet 开机，请确认您的电脑支持 USB 开机功能，以及 StoreJet 可在开机的时候被侦测到，也请确认您安装的软件可支持从 USB 设备开机。若 StoreJet 无法在开机的时候被侦测到，代表您的电脑无法支持从 StoreJet 开机或安装操作系统。

StoreJet 的传输速度过慢该怎么办？

1. 请尝试使用创见 RecoveRx™ 软件来进行完整格式化 (仅限 Windows 版)。如需更多信息请造访 <https://www.transcend-info.com/Support/Software-4/>。

警告

此动作将会清空 StoreJet 中所有数据，执行格式化前请务必事先备份。

2. 您可以透过执行共享件(如: HD Tune)来检查 HDD 上是否有坏轨，或是透过 Windows 指令「CHKDSK」进行修复。修复流程请参见：<http://support.microsoft.com/kb/315265/en-us>

我无法复制大档案到 StoreJet。

请确认以下事项：

1. 您的磁盘中是否有足够的空间？
2. 您要传输的档案大小是否超过 4GB？如果是，请确认 StoreJet 的文件系统是否为 FAT32。该系统在大多数的电脑、游戏机和媒体播放器上都可以被辨识，然而，FAT32 并不支持传输单一大小超过 4GB 的档案。如果您欲存放 4GB 以上之大档案于 StoreJet，请先将硬盘格式化为支持大档案的文件类型，如 NTFS 或 exFAT。

为何我的硬盘只能配置到 2TB，剩下的容量却显示为「未配置」状态？

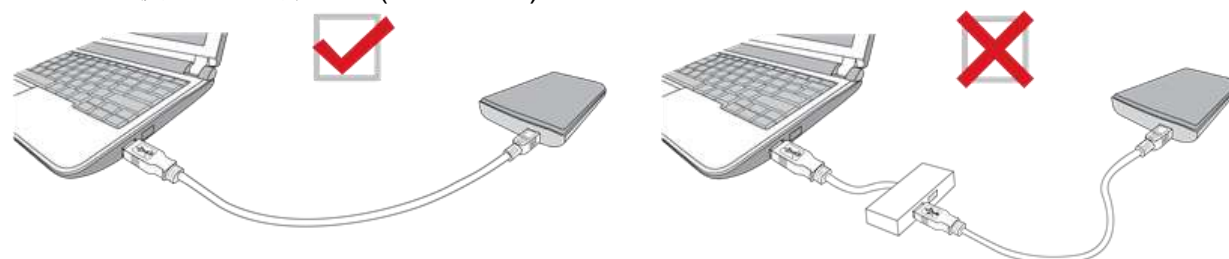
请将已经配置好的扇区删除，再把 MBR 磁盘转换成 GPT 磁盘即可解决。操作步骤请见：

<https://www.transcend-info.com/Support/FAQ-1145>

我的操作系统无法侦测到 StoreJet。

请确认以下事项：

1. StoreJet 是否正确的连接在 USB 端口上？如果不是，请拔除并于 10 秒后重新插入。若已正确连接，请尝试其他可用的 USB 端口。
2. 您是否使用 StoreJet 随附的 USB 连接线？若否，请使用创见的 USB 传输线将 StoreJet 连接至电脑。
3. 您的 StoreJet 是否连接在 Mac 的键盘上？若是，请将其直接接至 Mac 主机的 USB 端口上。
4. USB 端口是否已启动？如果没有，请参阅您电脑或是主板的使用手册加以启动。
5. 如为 StoreJet 35T3，请确认电源转接线是否插入 StoreJet 35T3 的 DC IN 插孔，以及电源线是否正确的与电源转接线及家用插座连接。
6. 请勿使用 USB 集线器(USB HUB)连接 StoreJet。



SJ25M3C 可以在 Type-C 的手机或平板上使用吗？

SJ25M3C 为 USB3.1 Type-C 的硬盘，市面上 Type-C 的手机或平板为 USB2.0 接口，所以无法提供足够电源给 SJ25M3C 正常运作。建议使用具有 USB type-C 端口的台式机或是笔记本电脑(USB3.1 效能需使用 USB3.1 端口)，并具备可兼容的操作系统。

我已经关闭了所有的应用程序，但是计算机仍显示「此设备目前仍在使用中。请关闭任何可能正在使用该设备的程序或窗口，然后再试一次」。

如果无法找到是哪个程序在使用硬盘造成无法安全移除，请先将电脑关机后，再拔除硬盘。

7. 法律规范

7-1 回收和环保



产品回收 (WEEE): 您的产品为高质量的材料所设计制造而成, 可再回收利用。当您看到产品有上图的标示, 这意味着该产品是符合欧洲指令 2002/96/EC:

请勿与家庭废弃物一同丢弃。请自行了解当地的规则分开收集电器及电子产品。正确处理您的旧产品有助于防止潜在的负面影响对环境和人类健康。

7-2 美国联邦通信委员会(FCC)声明

This device complies with Part 15 FCC Rules. Operation is subject to the following two conditions: (1) This device may not cause harmful interference. (2) This device must accept any interference received including interference that may cause undesired operation.

This Equipment has been tested and found to comply with the limits for a Class B digital device, pursuant to Part 15 of the FCC rules. These limits are designed to provide reasonable protection against harmful interference in a residential installation. This equipment generates, uses and can radiate radio frequency energy and, if not installed and used in accordance with the instructions, may cause harmful interference to radio communications. However, there is no guarantee that interference will not occur in a particular installation. If this equipment does cause harmful interference to radio or television reception, which can be determined by turning the equipment off and on, the user is encouraged to try to correct the interference by one or more of the following measures:

- Reorient or relocate the receiving antenna.
- Increase the separation between the equipment and receiver.
- Connect the equipment into an outlet on a circuit different from that to which the receiver is connected.
- Consult the dealer or an experienced radio/TV technician for help.

7-3 三年有限保固条款

本产品之保固期限, 自消费者之原始购买日起算, 为期三年。消费者须出示原始购买日之购买证明始能享有保固服务。若本产品发生故障, 创见于检视产品后视情况决定给予维修或更换新品或良品, 特殊情况下, 创见可决定以功能近似之产品替代或依产品折旧后的价值予以退费, 创见之决定对消费者而言是不可更改且具约束力。针对超过保固期限或不适用保固条款之产品, 创见得于检视产品后决定是否予以维修或更换零组件, 并将就各项维修与更换零组件之服务酌收相关费用。

限制条款

本产品随附之软件或内容, 不论为光盘、预先加载、或官方网站提供下载之形式、均不在本产品保固条款范围之内。本保固不适用于因意外、人为破坏、滥用或不当使用 (如未依产品说明使用、其使用超出本产品设计目的之范围、或用于治具或测试用途)、自行变更零件、不良的环境条件 (如暴露于潮湿环境)、天然灾害、不当安装 (如于不兼容之设备上使用)、电源问题 (如伏特数不足、过量与不稳定的电源供应或锂电池长时间充电) 所造成之损坏。产品之实体缺损、外观损伤、破坏或窜改产品保固、防伪或质量保证贴纸、产品序号、电子编码等、或非经创见授权之维修、自行打开或修改产品外壳者, 将丧失本保固效力。本保固亦不适用于二手转卖或其他未经创见事前书面同意而利用本保固为自己或他人营利之行为。产品之液晶屏幕及可充电电池及非产品本体之附属配件如: 转接卡、传输线、耳机、变压器、遥控器等, 另有适用之保固期限, 而不适用与产品本体相同的保固。

产品保固政策

若欲进一步了解创见产品保固政策，请至下列网址：<http://www.transcend-info.com/warranty> 详读全文以确保您的权益。本产品一经使用，即代表您同意创见最新之保固政策相关条款。

在线注册

您可于购买创见产品 30 天内，至下列网址：<http://www.transcend-info.com/Support/registration> 进行在线注册，以获得更完善的产品服务。