

Manuel de l'utilisateur

Carte Combo USB 3.0 / SATA-III



PDC3

(Version 1.1)



Sommaire

Introduction 	1
Contenu de l’emballage 	1
Caractéristiques 	2
Système Requis 	2
Précautions d’utilisation 	3
■ Utilisation générale	3
■ Transfert des données	3
■ Alimentation	3
Présentation du produit 	4
Installation de la carte 	5
Installation du pilote 	8
Connecter les appareils USB 	12
Questions et réponses 	13
Spécifications 	14
Informations relatives au passage de commande 	14
Recyclage 	15
Garantie Limitée 2 Ans 	16

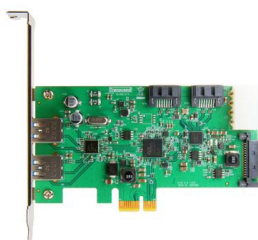
Introduction |

Vous venez d'acheter la **carte Combo USB 3.0 / SATA-III** Transcend. Cette carte d'expansion simple d'installation vous permet d'ajouter deux ports USB 3.0 et SATA 6Gb/s à votre ordinateur de bureau équipé d'un port PCI Express. L'interface de connexion PCI Express 2.0 x1 de la carte est virtuellement compatible avec toutes les cartes mères actuelles, et garantit une communication sans aucune restriction entre votre PC et n'importe quel appareil sous USB ou disque SATA qui sera branché à la carte. Grâce à ses deux ports externes en USB 3.0 SuperSpeed et deux ports internes en SATA-III, la carte Combo Transcend USB 3.0 / SATA-III est idéale pour les utilisateurs d'appareils de stockage externe de données sous USB 3.0 ainsi que les SSD et disques durs internes SATA 6Gb/s. Ce manuel détaille toutes les étapes nécessaires à une bonne installation et utilisation de la Carte Combo USB 3.0 / SATA-III

Contenu de l'emballage |

L'emballage de la **Carte Combo USB 3.0 / SATA-III** contient les éléments suivants:

- Carte Combo USB 3.0 / SATA-III



- Câble Sata



- Support à profil bas



■ Guide d'installation rapide



Caractéristiques |

- Ajoute des ports USB 3.0 & SATA-III (SATA 6Gb/s) à n'importe quel type d'ordinateur de bureau équipé d'un port PCI Express®
- Largeur de bande de connexion jusqu'à 5Gbits par seconde (USB 3.0) & 6Gbits par seconde (SATA-III)
- Interface PCI Express® ultra rapide
- Peut facilement être installée dans un port PCIe, dont les ports x1 et x16
- Les ports SATA supportent le mode AHCI avec NCQ (Native Command Queuing)
- Supporte l'interface de management de l'alimentation PCI bus power en rev. 1.2
- Compact et parfaitement adapté à votre PC
- Avec deux supports à profil bas pour installation
- Deux options de connexion pour l'alimentation (SATA15-pin ou 4-pin traditionnel)
- Intégralement compatible avec le PCI Express® 2.0
- Deux ports internes SATA 6Gb/s
- Deux ports externes en USB 3.0
- Répond à la norme xHCI

Système Requis |

1. Un des OS suivants:
 - Windows® XP (32bit ou 64 bit)
 - Windows® Vista (32bit ou 64 bit)
 - Windows® 7 (32bit ou 64 bit)
2. Accès Internet pour le téléchargement du pilote.

Précautions d'utilisation |

Ces précautions sont **IMPORTANTES!** Veuillez les suivre en toute circonstance.



Avant de procéder à l'installation de la carte, veuillez vous assurer que votre ordinateur est éteint et que le câble d'alimentation est déconnecté.

■ Utilisation générale

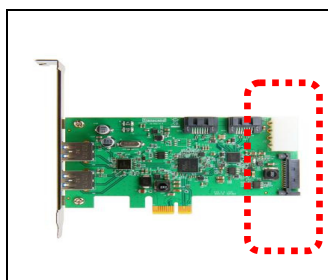
- Pour éviter tout risque de décharge électrostatique (ESD), veuillez au préalable toucher un objet en métal comme la tour de votre PC avant de manipuler la Carte Combo USB 3.0 / SATA-III
- Evitez d'exposer votre carte à des températures extrêmes, au-dessus de 70°C(158°F) ou en dessous de 0°C(32°F).
- N'exposez pas la carte au contact de quel liquide que ce soit.
- N'exposez pas votre Carte Combo USB 3.0 / SATA-III à un des environnements suivants:
 - En pleine lumière du soleil
 - A proximité d'une source de chaleur
 - Dans un véhicule fermé et garé en plein soleil
- Veuillez toujours fixer la carte USB 3.0 à la tour au moyen des vis appropriées.

■ Transfert des données

- **Transcend NE PEUT être tenu responsable pour la perte ou l'endommagement de données durant l'utilisation de l'appareil.** Nous vous conseillons de régulièrement faire une sauvegarde sur votre ordinateur ou tout autre appareil de stockage de données.
- Afin d'assurer un transfert ultra rapide en 5Gb/s, les pilotes de la carte doivent être installés. Pour plus de renseignement, veuillez vous reporter à la section *installation du pilote* de ce manuel.

■ Alimentation

- L'alimentation fournie par le port PCI Express de votre ordinateur est insuffisante pour faire fonctionner un appareil compatible USB 3.0. Assurez-vous que le connecteur d'alimentation 4-pin power est branché à l'alimentation de votre PC avant de connecter tout appareil compatible USB 3.0.



Le connecteur d'alimentation 4-pin ou le connecteur SATA 15-pin DOIT être branché à votre PC pour faire fonctionner vos appareils USB 3.0

Présentation du produit |

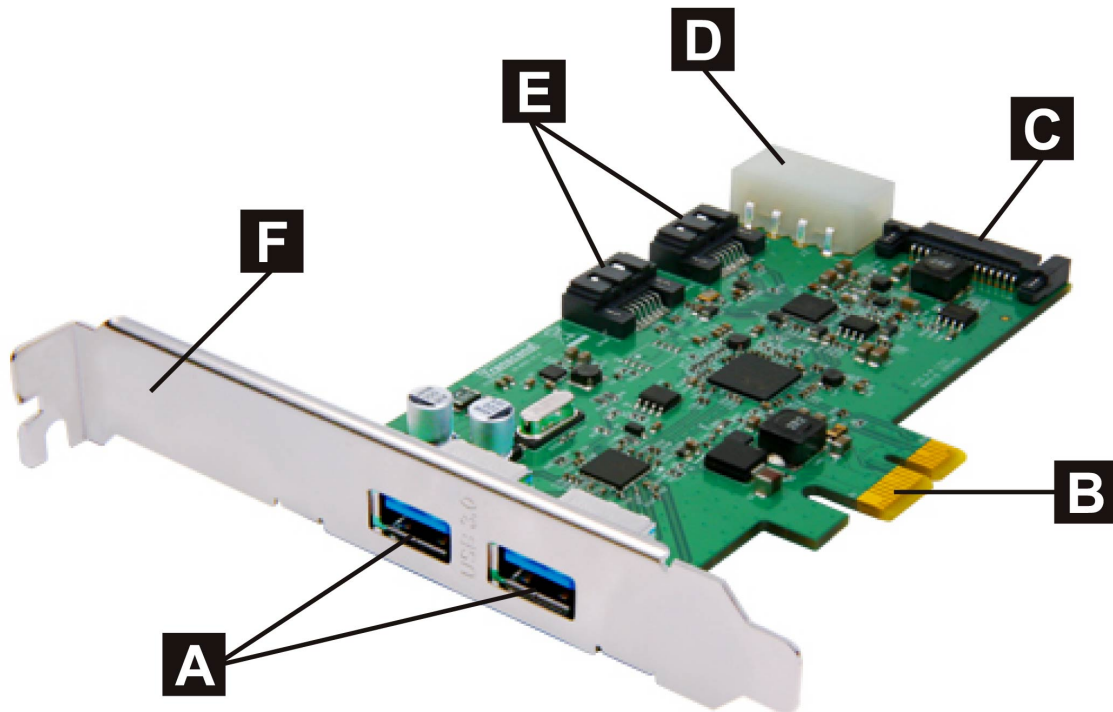


Figure 1: Carte Combo USB 3.0 / SATA-III

- A** Deux ports USB 3.0
- B** Connecteur PCI Express x1
- C** Entrée pour alimentation SATA 15-pin
- D** Entrée 4-pin pour l'alimentation
- E** Deux ports SATA 6Gb/s
- F** Plaque d'installation en métal

Installation de la carte |

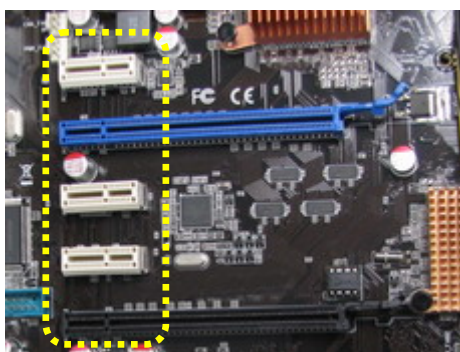
1. Eteignez votre ordinateur et déconnectez le câble d'alimentation.



2. Ouvrez la tour puis localisez les ports PCI Express. Le manuel d'utilisation de votre PC vous donnera de plus amples informations.



3. Sélectionnez un port PCI Express où installer la carte USB 3.0 (le port long et le port court doivent fonctionner), puis retirez la plaque en métal (metal bracket) qui se trouve à proximité du port.



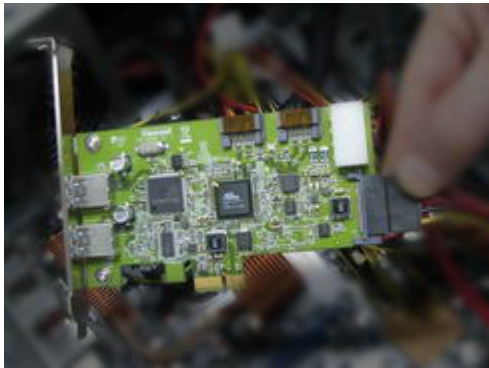
4. Branchez un connecteur standard 4-pin ou bien un SATA 15-pin SATA depuis l'alimentation de votre ordinateur à la Carte Combo USB 3.0 / SATA-III

NOTE: Avant de manipuler Carte Combo USB 3.0 / SATA-III, veuillez d'abord toucher un objet métallique comme la tour de votre ordinateur pour éliminer l'électricité statique.

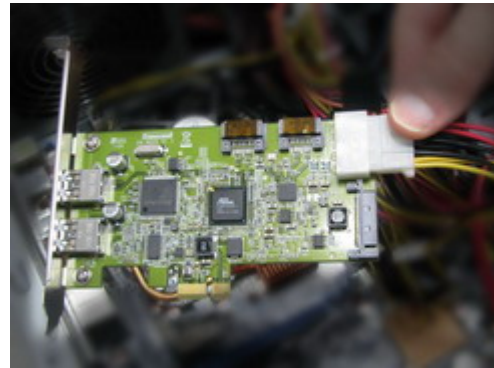


WARNING

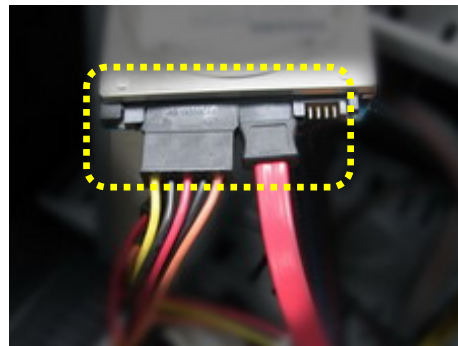
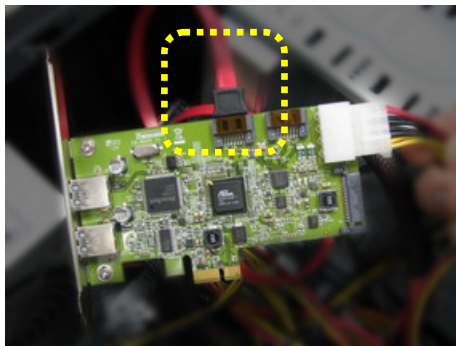
Brancher à l'envers le connecteur 4-pin d'alimentation peut endommager la carte et/ou votre ordinateur.



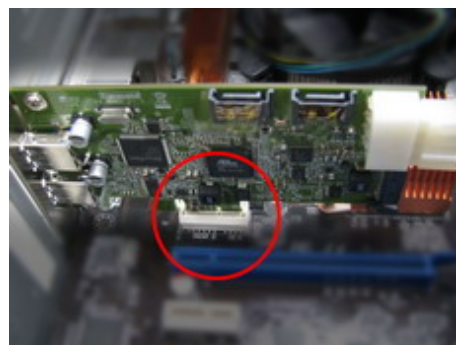
– OU –



5. Si vous possédez un disque dur SATA 6Gb/s ou un SSD, connectez-le à la carte au moyen du câble SATA livré de série. Assurez-vous que les extrémités du câble SATA sont bien connectées à la carte ainsi qu'au disque dur/SSD et que le câble d'alimentation de ce dernier est également branché.



6. Alignez la Carte Combo USB 3.0 / SATA-III avec le port PCI Express. Insérez la carte dans le port jusqu'à ce qu'elle soit correctement connectée.



7. Sécurisez la Carte Combo USB 3.0 / SATA-III à la tour au moyen des vis appropriées.



Installation du support à profil bas (OPTION)



Les ordinateurs compacts peuvent nécessiter l'utilisation du support à profil bas afin d'installer la carte d'expansion. Devissez les deux vis de montage comme indiqué sur les photos, puis positionnez le support sur la carte. Enfin, replacez les vis.

8. Remplacez la tour sur votre ordinateur puis reconnectez le câble d'alimentation.



Installation du pilote |

1. Allez sur www.transcend-info/downloads. Dans le menu déroulant, sélectionnez votre produit puis entrez le modèle dans le champ de recherche.

The screenshot shows the 'Support and Download' section of the Transcend website. It features a navigation bar with 'Download' and a row of software tools: Download Wizard, Transcend Elite Data Management, Auto Format Tool, JetFlash Online Recovery, RecoverRx, and Acronis True Image HD. Below this is a large 'Download Wizard' banner with a globe and a green arrow. The interface then transitions to a selection screen with four columns: 'Select Product Family' (with 'Expansion Cards' selected), 'Select Product Line' (with 'Expansion Cards' selected), 'Select Product Subtype' (with 'PDC3 Expansion Card' selected), and 'Select Part Number' (with 'TS-PDC3' selected). An arrow points to the 'Select Part Number' field. Below this is another 'Download Wizard' banner. The next screen shows search options: 'Search by Product' and 'Search by Keyword' (selected). A text input field contains 'PDC3' and a 'Search' button is next to it. Below the input field is the example text: '(Example: You can enter SD60 or TS512MSD60)'. The final section is 'Search Result', which displays a document icon and the title 'PDC3 Expansion Card'. Below the title is a welcome message: 'Welcome to Transcend Download Center. We provide you the perfect match free softwares, user manuals, datasheet, or drivers of your Transcend products...more'.

- Téléchargez les pilotes “PDC3 USB 3.0 Driver” et “PDC3 SATA-III Driver”, puis faites un double clic sur les fichiers “Setup.exe” pour installer les pilotes sur votre ordinateur.

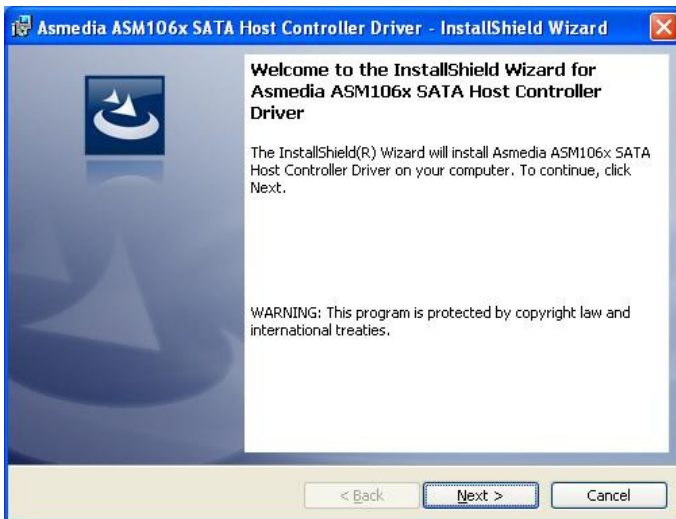
Search Result:PDC3 Expansion Card (TS-PDC3)

Manual (10) Driver/Firmware (3) Product Sheet (1)

Description	Language	OS	Size	File	Release Date	Memo
TS-PDC3 USB3.0 Driver		WinXP, Vista, Win7	7.47MB	Local Server Global Server	1/19/2012	NEC v3.0.12.0
TS-PDC3 USB3.0 Driver		WinXP, Vista, Win7	6.75MB	Local Server Global Server	8/1/2011	E168 v0.103
TS-PDC3 SATA III Driver		WinXP, Vista, Win7	3.32MB	Local Server Global Server	8/1/2011	ASM1061 v126

[GPL source download](#)

- L'aide à l'installation apparaît à l'écran. Cliquez sur “Next” (suivant) pour continuer.



Pilote SATA-III



Pilote USB 3.0

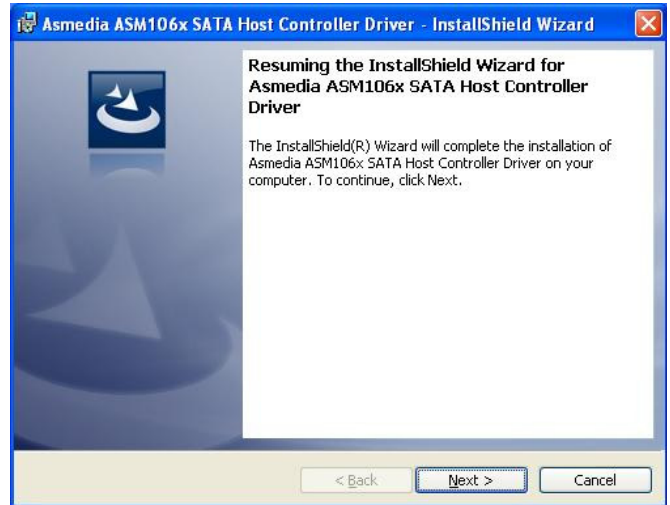
- Choisissez l'option “I accept the terms of the license agreement” puis cliquez sur “Next.”



5. Cliquez sur “Next” pour continuer.

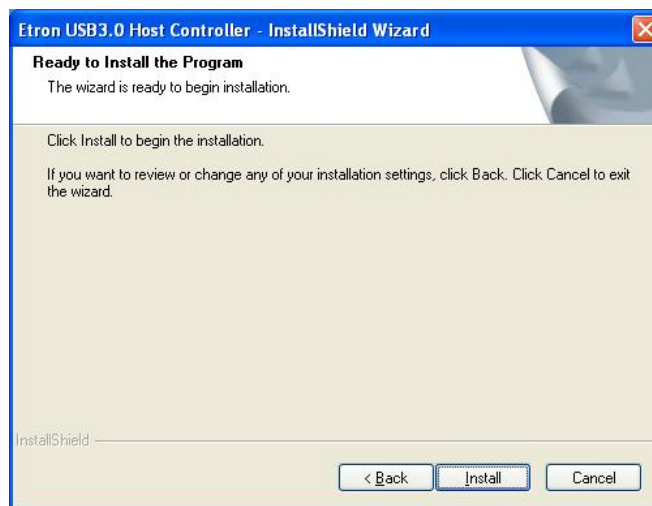


Pilote SATA-III



Pilote SATA-III

6. Cliquez sur “Install.” (installation)



Pilote USB 3.0

7. Une fois que le pilote est installé, appuyez sur “Finish” (terminer) pour sortir.



Pilote SATA-III



Pilote USB 3.0

8. Redémarrez votre système.



Connecter les appareils USB |

Après installation de la carte USB 3.0 / SATA-III sur votre ordinateur, vous n'aurez qu'à brancher un appareil en USB 1.1, 2.0 ou 3.0 dans l'un des deux ports USB 3.0 de la carte. L'installation du pilote permettra à votre ordinateur de détecter automatiquement la présence de l'appareil branché à un des ports. La plupart des appareils de stockage de données sous USB ne nécessitent pas la présence de pilotes, ce qui vous permet de les utiliser dès leur insertion dans un des ports. Toutefois, si votre appareil sous USB 3.0 requiert un pilote, veuillez dans ce cas suivre les instructions d'installation du pilote qui se trouvent dans le manuel d'utilisation du produit en question.



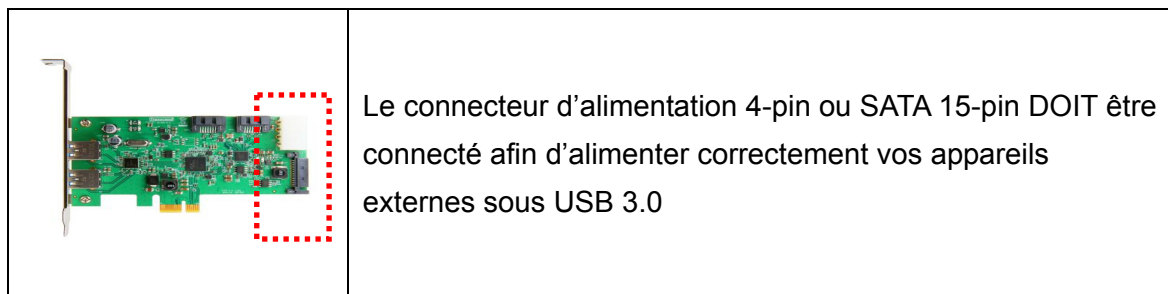
Questions et réponses |

Si vous faites face à un problème avec votre Carte Combo USB 3.0 / SATA-III, veuillez tout d'abord lire la section ci-dessous. Si cela ne vous aide pas à résoudre un problème potentiel, veuillez prendre contact avec le magasin où vous avez acheté la carte ou votre centre de service informatique ou bien encore la filiale locale de Transcend. Vous pouvez également trouver des informations supplémentaires dans les sections Questions & Réponses et Support de notre site Internet.

■ **Les appareils sous USB ou les disques SATA ne sont pas détectés/ne sont pas reconnus**

Vérifiez les points suivants:

1. La carte est-elle correctement branchée au port PCI Express? Si ce n'est pas le cas, déconnectez puis reconnectez la. Si la carte est bien fixée mais ne fonctionne pas, essayez un autre port PCIe (x1, x2, x4, x8 ou x16).
2. Assurez-vous que le pilote est installé.
3. Les ports PCI Express sont-ils désactivés dans les réglages du BIOS? Veuillez vous reporter au manuel de la carte mère pour savoir comment entrer dans le BIOS et activer les ports PCIe.
4. La carte est-elle connectée à l'alimentation de votre ordinateur? Assurez-vous que le connecteur 4-pin de l'alimentation (ou bien le connecteur d'alimentation SATA 15-pin) de votre PC est branché à la Carte Combo USB 3.0 / SATA-III Utilisez de préférence un câble d'alimentation qui n'est pas connecté à un disque dur ou à un composant qui nécessite une haute consommation électrique.



5. Assurez-vous que les extrémités du câble SATA sont bien connectées au disque dur (ou SSD) et à la carte. Veuillez n'utiliser que le câble SATA qui se trouve dans l'emballage de la carte. Si ce câble n'est pas disponible, utilisez un câble SATA de bonne qualité.
6. Assurez-vous que le BIOS de votre ordinateur est bien à jour.

■ **Mon ordinateur ne démarre pas**

Vérifiez les points suivants:

1. Assurez-vous que la carte est correctement branchée au port PCI Express de votre ordinateur. Débranchez la carte puis rebranchez-la.

2. Assurez-vous que le disque boot de votre ordinateur (HDD) est connecté.
3. La carte USB 3.0 est-elle en conflit avec une carte PCI Express? Si c'est le cas, retirez délicatement les autres cartes PCIe pour déterminer laquelle est la cause du conflit.
4. Les appareils USB peuvent parfois causer des conflits qui empêchent votre ordinateur de démarrer correctement. Débranchez tous les appareils USB de votre ordinateur.

Carte Combo USB 3.0 / SATA-III

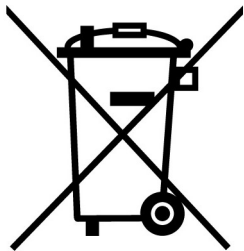
Spécifications |

Dimensions	120mm (L) × 63mm (l)
Poids	70g
Entrée d'alimentation	Standard 4-pin ou SATA 15-pin
Alimentation de sortie USB Bus	5V DC, 900mA (max) per port
Interface PC	PCI Express® 2.0 single lane (x1)
Ports SATA	2 internes (support SATA 1.5Gb/s, 3Gb/s, 6Gb/s)
Ports USB	2 externes (support USB 1.1 / 2.0 / 3.0)
Bande passante	USB 3.0: jusqu'à 5Gb/s, SATA-III: jusqu'à 6Gb/s
Température de fonctionnement	De 0°C (32°F) à 70°C (158°F)
Certificats	CE, FCC, BSMI
Garantie	2 ans

Informations relatives au passage de commande |

<i>Description</i>	<i>P/N Transcend</i>
Carte Combo USB 3.0 / SATA-III	TS-PDC3
USB 3.0 Expansion Card	TS-PDU3
USB 3.0 Express Card	TS-PNU3

Recyclage |



Recyclage du produit (WEEE): Ce produit comporte des composants et matériaux de haute qualité qui peuvent être réutilisés et recyclés. Le symbole affiche ci-dessus signifie que ce produit est couvert par la directive européenne 2002/96/EC:

Ne jamais jeter ce produit avec vos autres déchets ménagers. Veuillez vous renseigner auprès du magasin où vous l'avez acheté ou auprès de votre commune pour connaître les réglementations spécifiques concernant le recyclage des produits électriques et électroniques. Le tri adéquat des produits ainsi que leur recyclage approprié permet de sauvegarder l'environnement et d'éviter les conséquences néfastes sur la santé humaine.

Garantie Limitée 2 Ans |

Ce produit est couvert par une garantie limitée valable pendant 2 ans à partir de la date d'achat originale. Dans l'éventualité d'un dysfonctionnement de ce produit pendant la durée légale de garantie, Transcend fournira les services de garantie conformes aux termes de la politique de garantie de Transcend. La preuve de la date d'achat originale est requise pour profiter des services de la garantie. Transcend se réserve le droit d'inspecter le produit retourné et de décider de sa réparation ou son remplacement par un produit équivalent. Sous certaines circonstances, Transcend peut procéder à un remboursement à hauteur de la valeur actuelle du produit lorsque la revendication de garantie est réalisée. La décision prise par Transcend est définitive et non négociable. Transcend se réserve le droit de refuser le service d'inspection, de réparation ou le remplacement pour un produit dont la garantie est expirée, et peut charger des frais si lesdits services sont réalisés pour un produit dont la garantie est terminée.

Limitations

Tout programme et/ou contenu digital inclus avec ce produit sous forme de support physique, de téléchargement ou pré-chargement ne sont pas couverts par cette garantie. Ladite garantie ne s'applique pas aux produits de marque Transcend dont le dysfonctionnement a été causé par un accident, un abus, un mauvais traitement ou une utilisation inappropriée (utilisation contraire aux instructions ou description du produit, en dehors des possibilités normales d'utilisation du produit ou dans le cadre de procédures de test ou d'outillage), une altération, des conditions environnementales ou mécaniques inappropriées (dont l'exposition prolongée à l'humidité), un acte de la nature, une installation inadaptée (dont la connexion à un équipement/appareil non compatible) ou en raison de problèmes d'alimentation électrique (dont le sous-voltage, le survoltage ou l'instabilité de la source d'alimentation). Par ailleurs, l'endommagement ou l'altération des autocollants d'authentification, des numéros de série et/ou des numéros électroniques, la modification et/ou la réparation non autorisée, l'endommagement physique du produit ou les traces d'ouverture ou d'endommagement de l'emballage entraîneront l'annulation de la garantie. Cette garantie n'est pas valable pour les cessionnaires de produits Transcend et/ou toute personne qui veut profiter de ladite garantie sans autorisation écrite préalablement délivrée par Transcend. Cette garantie ne s'applique qu'au produit en lui-même et ne couvre pas les panneaux LCD intégrés, les batteries rechargeables et tout autre accessoire livré avec le produit en question (comme les adaptateurs de cartes, les câbles, écouteurs, adaptateurs secteur et télécommandes).

Politique de garantie Transcend

Veuillez consulter notre site Internet www.transcend-info.com/warranty afin d'y trouver notre politique de garantie. L'utilisation de ce produit présuppose l'adhésion de son utilisateur **aux conditions et** termes de la politique de garantie Transcend. Des amendements sont susceptibles d'être réalisés sans notification préalable.

Enregistrement en ligne

Veuillez accéder à l'adresse suivante www.transcend-info.com/register afin d'enregistrer votre produit Transcend sous 30 jours après la date d'achat originale.



Transcend Information, Inc.

www.transcend-info.com/

*Le logo Transcend est une marque déposée par Transcend Information, Inc.
*All logos and marks are trademarks of their respective companies.